

## Compte rendu de la réunion du dispositif de coordination de la gestion des plantes invasives du Bassin de la Vienne

- 9 décembre 2021 à Lathus -

**Personnes présentes et excusées :** *cf. liste en annexe*

### Ordre du jour :

- Bilan des actions menées sur le bassin de la Vienne
- Tour de table avec échanges sur les réalisations groupes nationaux, territoriaux et locaux et des gestionnaires de milieux aquatiques du bassin
- Présentation d'un projet de valorisation de la Jussie

Anne-Charlotte JEAN (EPTB Vienne) introduit la séance et rappelle que cette réunion, organisée chaque année, est un moment d'échanges sur la thématique des plantes exotiques envahissantes à l'échelle du bassin de la Vienne.

### **BASSIN DE LA VIENNE : BILAN DES REALISATIONS 2021**

---

Anne-Charlotte JEAN présente le bilan des actions réalisées en 2021 dans le cadre du dispositif de coordination de la gestion des plantes exotiques envahissantes du bassin de la Vienne. La dernière réunion bilan a été organisée le 17 décembre 2020 en visio-conférence.

Anne-Charlotte JEAN présente ensuite les cartes d'inventaires et de travaux de gestion des PEE pour les années 2020 et 2021.

Mme JEAN rappelle aux gestionnaires de terrain qu'ils peuvent faire part de leurs attentes et besoins en termes d'information et de formations.

*(cf. diaporama en annexe)*

### ● Echanges

Albert Noireau de la DREAL Nouvelle-Aquitaine s'interroge sur le financement des actions relatives aux EEE.

Il est rappelé que l'AELB ne finance plus les travaux d'arrachage mais elle financera les travaux relatifs aux espèces en situation d'émergence (nouvelle espèce ou nouveau territoire) et la gestion par le milieu. Un certain nombre de syndicats sont donc amenés à utiliser leurs fonds propres pour poursuivre leurs actions d'arrachages et certains décident de cibler des territoires à enjeux (pêche, tourisme ...).

### Centre de ressources Espèces exotiques envahissantes (CDR EEE).

Madeleine Freudenreich (Comité français de l'UICN) présente quelques actualités européennes et nationales ainsi que les actualités du Centre de ressources Espèces exotiques envahissantes (CDR EEE).  
*(cf. diaporama en annexe)*

Elle précise qu'une consultation est en cours sur la liste d'espèces réglementées pour l'UE donc la France. Par ailleurs, au niveau national la construction du Plan d'actions relatif aux voies d'introduction et de propagation (obligation européenne), n'est pas finalisée, une consultation publique devrait être organisée début 2022.

En ce qui concerne les actualités du CDR EEE, plus d'une centaine de Retours d'expériences sont en ligne et des ajouts sont régulièrement faits. Le volume 4, regroupant de nouveaux Retours d'expériences, sera publié début 2022.

En 2022, d'autres publications vont également paraître :

- Guide pour accompagner le traitement des déchets : <http://especes-exotiques-envahissantes.fr/publication-dun-guide-pour-accompagner-le-traitement-des-dechets-de-plantes-exotiques-envahissantes/> (publié le 10 mars 2022)
- Plan d'action pour prévenir l'introduction et la propagation : <http://especes-exotiques-envahissantes.fr/lancement-du-plan-daction-pour-prevenir-lintroduction-et-la-propagation-des-especes-exotiques-envahissantes/> (publié le 15 mars 2022)

Concernant les découvertes régionales, il est possible de les relayer via la lettre d'information nationale en informant le CDR EEE. Un travail sur le réseau d'alerte est en cours avec le GT EEE Loire-Bretagne pour fluidifier la remontée de ces informations aux différentes échelles du territoire.

### Groupe de travail EEE Loire-Bretagne

Alan Méheust (Fédération des Conservatoires d'Espaces Naturels) présente les actualités du groupe de travail EEE Loire-Bretagne.  
*(cf. diaporama en annexe)*

Le groupe a notamment produit une plaquette de présentation du bilan de la stratégie régionale qui sera diffusée avec le guide d'identification en 2022.

2 nouveaux retours d'expérience ont également été rédigés. Une journée technique a été organisée en octobre 2021 sur la prise en compte des EEE dans les documents de planification (<https://centrederesources-loirenature.com/fr/evenements/especes-exotiques-envahissantes/journee-technique-eee-et-documents-de-planification>).

Plusieurs actions vont être menées en 2022 comme l'organisation d'une journée technique sur les approches écosystémiques ou la refonte de l'exposition EEE.

### Réseau espèces exotiques envahissantes en Nouvelle-Aquitaine (REEENA)

Amandine Ribreau (ARBNA) présente les actualités relatives aux espèces exotiques envahissantes en Nouvelle-Aquitaine.  
*(cf. diaporama en annexe)*

La stratégie régionale EEE (SR EEE) portée par la DREAL NA, l'OFB et la Région (avec l'appui de l'ARBNA) est en cours d'élaboration.

Un réseau EEE en Nouvelle-Aquitaine (REEENA) est en cours de construction. L'année 2022 sera notamment consacrée à faire connaître le réseau, à proposer des accompagnements aux acteurs...

Par ailleurs, des réflexions sont en cours pour proposer un site internet dédié aux EEE en Nouvelle-Aquitaine...

Enfin, une liste hiérarchisée des PEE de Nouvelle-Aquitaine, réalisée par les CBN Sud Atlantique, Massif Central et Pyrénées et Midi-Pyrénées, devrait prochainement paraître.

### **Arnaud BAILLET, Grand Poitiers**

Beaucoup d'espèces invasives (aquatiques et terrestres) sont présentes sur le territoire. L'ambroisie se développe notamment.

Une campagne de communication est prévue auprès des riverains/propriétaires notamment au sujet du Raisin d'Amérique, du Datura, de la Berce du Caucase et de l'Ambroisie.

Par ailleurs, un Observatoire à enjeux des plantes pour la santé humaine est mis en ligne cette année.

### **Emilie BERNARD, CBN Sud Atlantique**

La liste des PEE hiérarchisées a été réactualisée à l'échelle de la région Nouvelle-Aquitaine et devrait sortir au premier trimestre 2022.

Emilie BERNARD rappelle que les données sur la flore peuvent être intégrées dans l'Observatoire de la Biodiversité Végétale de Nouvelle-Aquitaine (OBV-NA). Cela permet ainsi de faire remonter les observations d'EEE.

### **Guillaume BOIREAULT, SMABCAC**

Le SMABCAC réalise des travaux d'arrachage de Jussie. C'est essentiellement la partie aval du territoire qui est impactée. D'autres espèces ayant des impacts sont également présentes mais ne sont pas gérées : pseudo-rasbora, ragondins.

Les travaux sont réalisés par l'entreprise Fougères (environ 25 jours par an). En 2021, ils ont été essentiellement effectués sur l'Anglin. Des nouveaux spots ont été observés sur la Creuse et la Jussie est également présente sur la Claise depuis plusieurs années.

Le SMABCAC réfléchit sur la façon dont les travaux peuvent être poursuivis : avec une entreprise ou en régie en investissant sur le long terme. Plusieurs solutions peuvent être envisagées.

Le PNR de la Brenne intervient également sur le territoire, notamment sur les plans d'eau privés. Il réalise les travaux en régie mais rencontre également des problèmes de financements.

### **Sarah AUBERT, Charente eaux**

Charente eaux réalise des outils de communication avec et pour les syndicats. Une plaquette d'information sur les Jussies a ainsi été créée pour être distribuées aux riverains.

Les besoins identifiés par les syndicats concernent surtout les aspects financiers.

### **Matthieu RASSINEUX, SYAGC**

Le SYAGC intervient depuis 2011 sur la Jussie. Reconduire les travaux tous les ans permet d'exercer une pression sur la plante. En 2019, faute de financement, car le contrat territorial était terminé, les travaux d'arrachage n'ont pas été réalisés. En 2020, une explosion de la Jussie a été observée et le syndicat n'a pu intervenir que sur 35 km avec le budget habituel.

Jusqu'en 2020, il faisait intervenir une entreprise. Mais en 2021 ils ont effectué l'arrachage en régie afin de gagner en flexibilité. Un linéaire plus important - 75 km - a ainsi été traité sur la période du 1er juin au 20 août. L'arrachage a été réalisé sur la Gartempe (70 km), sur l'Anglin (2,6 km) et sur la Creuse (2,4 km) avec une repasse sur l'intégralité de ces 75 km afin de retirer les repousses. Ces travaux d'arrachage manuel avec bateau remorque vont être poursuivis en régie en 2022 car les coûts sont moins importants qu'avec une entreprise.

Nous avons réalisés au total 75km d'arrachage de la Jussie sur la Gartempe (70 km), sur l'Anglin (2,6 km) et sur la Creuse (2,4 km) avec une repasse sur l'intégralité de ces 75 km afin de retirer les repousses.

## Jérôme CLAIR, CPIE du Val de Gartempe

Certains axes de réflexions pourraient être abordés avec l'appui du réseau des TMR. Il pourrait être intéressant d'enquêter sur l'évolution quantitative et qualitative des populations d'EEE suite aux travaux de restauration qui ont pu être opérés par les gestionnaires de milieux aquatiques. Jérôme CLAIR s'interroge sur la possibilité d'aborder ce sujet au sein d'un projet de recherche.

## RETOUR D'EXPERIENCE SUR LA GESTION DE LA JUSSIE DANS UN PLAN D'EAU

---

### Franck MAGNON - Communauté de Communes Vienne et Gartempe (CCVG)

La présence de Jussie sur la Vienne est connue depuis longtemps sur le territoire (25 ans), mais historiquement il n'y avait pas de volonté politique de gestion de l'espèce.

Une action de gestion des EEE a tout d'abord été menée sur les Renouées. En effet, des travaux ont été menés sur une station de renouées de 2000 m<sup>2</sup>. Cela a permis aux élus d'être sensibilisés à la thématique des EEE.

Par ailleurs, en 2017 2 stagiaires ingénieurs ont été recrutés pour inventorier précisément les Jussies entre Aailles et Valdivienne. Une réflexion a ensuite été menée pour définir comment les travaux seront réalisés soit via une entreprise, soit en régie.

Etant donné le coût d'intervention d'une entreprise, il a été décidé de faire l'acquisition de matériel et notamment une machine à environ 250 000 € qui serait amortie en 5 ans. La communauté de communes a bénéficié de 80% d'aides financières pour l'achat de ce matériel (Région, Etat et mécènes privés).

Il est décidé de traiter en priorités les zones à enjeux (économique et tourisme).

Néanmoins, suite à un accident qui a entraîné le retournement de la machine après 15 jours d'utilisation, celle-ci n'est plus utilisée et une discussion est engagée avec le concepteur. Il n'y a donc pas eu d'arrachage depuis.

Il a été constaté que la Jussie pousse sur 3 types de milieux :

- en surface où elle est facile à arracher ;
- sur des bancs émergents d'atterrissement où il est difficile de l'arracher (besoin de machine puissante)
- sous forme flottante (dans 1m40 d'eau) car des sédiments sont fixés aux racines ce qui la rend difficile à enlever

La communauté de communes s'est interrogée sur la manière de valoriser les déchets. Des tests ont été réalisés pour du compostage et de la méthanisation mais des contraintes techniques n'ont pas permis de poursuivre avec ces solutions.

Actuellement, les Jussies sont stockées sur des terrains communaux bâchés, et recouvertes avec des bâches trouées pour aérer le compost. Elles sont parfois mélangées avec des branches et de la pelouse pour activer le compostage. Certains tas sont anciens (2 ans) et il n'y a pas de repousse. Néanmoins, la Jussie compostée n'est pas réutilisée et ce stockage demande de l'espace et constitue une « pollution » visuelle.

Des réflexions ont été menées pour savoir que faire de cette Jussie.

L'entreprise Valagro qui travaille sur l'extraction moléculaire et leur utilisation pour fabriquer des produits environnementaux a proposé de réaliser une étude sur la récupération de la saponine et d'autres molécules présentes dans les Jussies. Etant donné le coût élevé de cette étude (35 000 €), la communauté de communes n'a pas donné suite. La poursuite du projet nécessiterait l'implication d'une quinzaine de partenaires pour partager les coûts.

Finalement, la CCVG a choisi de travailler avec une autre structure - Rosobren – qui construit des plastiques écologiques avec des roseaux. Ils proposent d'étudier s'il est possible de fabriquer des plastiques avec de la Jussie seule ou mixée avec des roseaux. Ces plastiques pourraient notamment être

utilisés pour fabriquer des barrières pour baliser des chemins de randonnée du territoire. Cette étude d'un montant de 9500 € TTC démarrera en janvier 2022.

Madeleine Freudenreich précise que pour le stockage il est important de composter avec de la matière brune (retourner, aérer, ...) et que le guide des déchets apporte des informations à ce sujet.



Cette opération est cofinancée par l'Union européenne. L'Europe s'engage sur le bassin de la Loire avec le Fonds Européen de Développement Régional.





## Réunion bilan - Plantes exotiques envahissantes du bassin de la Vienne

### Excusés

---

<b>Nom</b>	<b>Prénom</b>	<b>Structure</b>
ANDRE	Samuel	AE Loire-Bretagne
CHEVILLEY	Peggy	CC Creuse sud ouest
DUTARTRE	Alain	CDR EEE
LANCON	Guillaume	CPIE Corrèze
BODIN	Amélie	CPIE Pays creusois
BRARD	Florentin	CPIE Pays creusois
MONTEIL	Christophe	CU Limoges Metropole
IRIBARNE	Florent	Département Creuse
GOIUTIERAS	Christel	FREDON Haute-Vienne
LAROCHE	Isabelle	Région Nouvelle-Aquitaine SABV - EPAGE
THUAIRE	Nicolas	SIGIV
MAZEROLLE	Alban	SMABCAC SMABGA SMVCS Syndicat Clain aval

# Dispositif «plantes invasives» sur le bassin de la Vienne - Bilan 2021

Lathus – 9 décembre 2021



**EPTB Vienne**  
Établissement Public  
Territorial de Bassin

  
**RÉPUBLIQUE FRANÇAISE**  
*Liberté  
Égalité  
Fraternité*

  
Agence de l'eau  
LOIRE-BRETAGNE

**L'EUROPE s'engage**  
le bassin de la Loire  
avec le FEDER

  
**UNION EUROPÉENNE**  
Fonds Européen de  
Développement Régional

**PLAN LOIRE**  
Créateur Nature

Cette opération est cofinancée par l'Union européenne.  
L'Europe s'engage sur le bassin de la Loire avec le Fonds Européen de Développement Régional.

## Ordre du jour

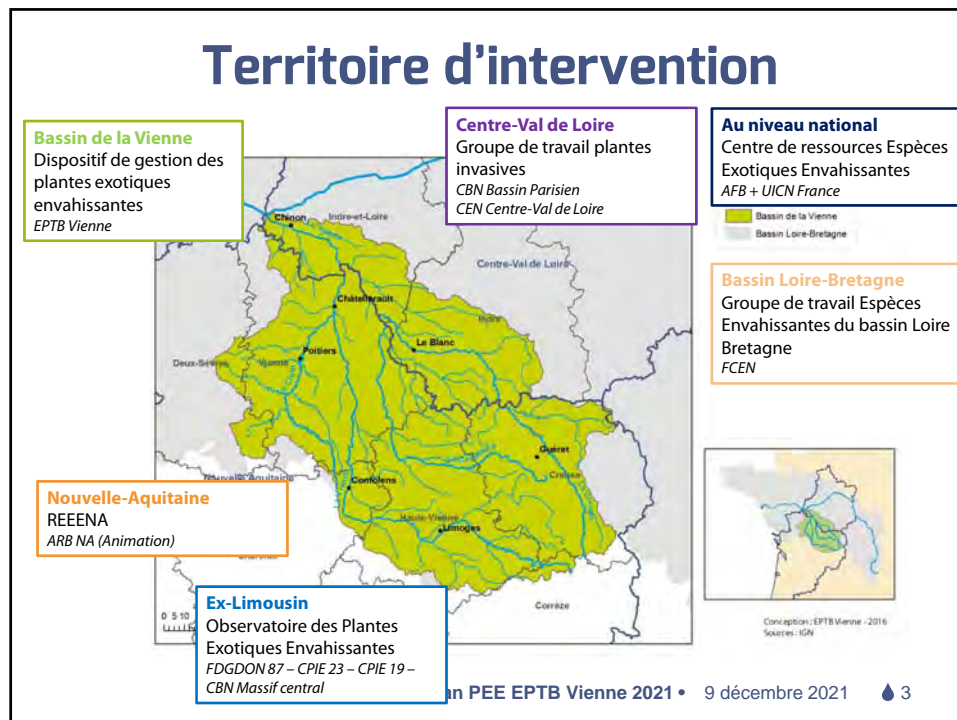
- Bilan des actions menées sur le bassin de la Vienne
- Tour de table avec échanges sur les réalisations des gestionnaires de milieux aquatiques du bassin
- Présentation d'un projet de valorisation de la Jussie

**EPTB Vienne**  
Établissement Public  
Territorial de Bassin

Bilan PEE EPTB Vienne 2021 • 9 décembre 2021

2





## Animation

- 🍷 Relais d'information entre les différents niveaux d'acteurs : bassin, régions, locaux
- 🍷 Diffusion d'informations, d'outils de communication
- 🍷 Accompagnement conseil auprès des opérateurs de terrain
- 🍷 Animation de la réunion bilan : mutualisation et échanges d'expériences
- 🍷 Participation aux journées d'échanges du groupe Loire-Bretagne

## Réunion bilan du 17 décembre 2020

- Organisée en visio conférence
- Ordre du jour
  - Actualités des réseaux régionaux et National
  - Tour de table avec échanges sur les réalisations des gestionnaires de milieux aquatiques du bassin
  - Point sur les actions du groupe de bassin Loire-Bretagne et notamment le bilan de la stratégie
  - Retour d'expérience sur la gestion de la Jussie dans un plan d'eau

Compte-rendu disponible sur le site internet  
de l'EPTB Vienne :  
[www.eptb-vienne.fr/-Plantes-invasives-.html](http://www.eptb-vienne.fr/-Plantes-invasives-.html)



Bilan PEE EPTB Vienne 2021 • 9 décembre 2021



## Journée technique PEE Limousin 2 mars 2021

- En partenariat avec les CPIE des Pays creusois et Corrèze et de la FREDON Haute-Vienne
- Organisée en visio-conférence
- Conférences et Ateliers



Diaporamas disponibles à partir de ce lien :  
<https://cpiepayscreusois.com/journees-techniques-plantes-exotiques-envahissantes/>



Bilan PEE EPTB Vienne 2021 • 9 décembre 2021



## Participation aux réunions des groupes nationaux ou territoriaux

- Réunion du REST EEE (Réseau d'expertise scientifique et technique)
- Groupe EEE Nouvelle-Aquitaine
- Groupe de travail EEE Loire-Bretagne + Journée technique



Bilan PEE EPTB Vienne 2021 • 9 décembre 2021

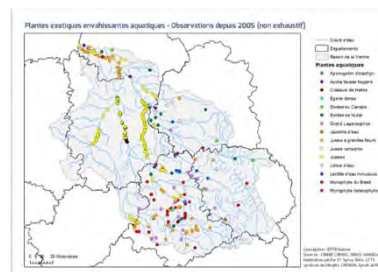


## Gestion de données

### Bilan des inventaires et des travaux

- Collecte et mise en forme des données
- Cartographies des espèces inventoriées et des travaux réalisés

A partir des données transmises au CBN BP, à l'OBV-NA ou à l'EPTB Vienne



Bilan PEE EPTB Vienne 2021 • 9 décembre 2021



## Données collectées

- Données d'inventaires issues des CBN et gestionnaires
- Données de travaux issues des gestionnaires
- Travaux reconduits chaque année par certaines structures
- Pas de travaux dans certains cas faute de financements ou contrat en phase de bilan

Observatoire de la biodiversité végétale de Nouvelle-Aquitaine

Bassin Parisien

Observatoire de la biodiversité végétale de la région de la Creuse

PAYS CREUSOIS

FREDON

SMABCAC

Clain Aval

SYNDICAT MIXTE VIENNE AFFLUENTS

Syndicat Intercommunal de la Vallée de la Creuse

PÊCHE

CREUSE GRAND SUD

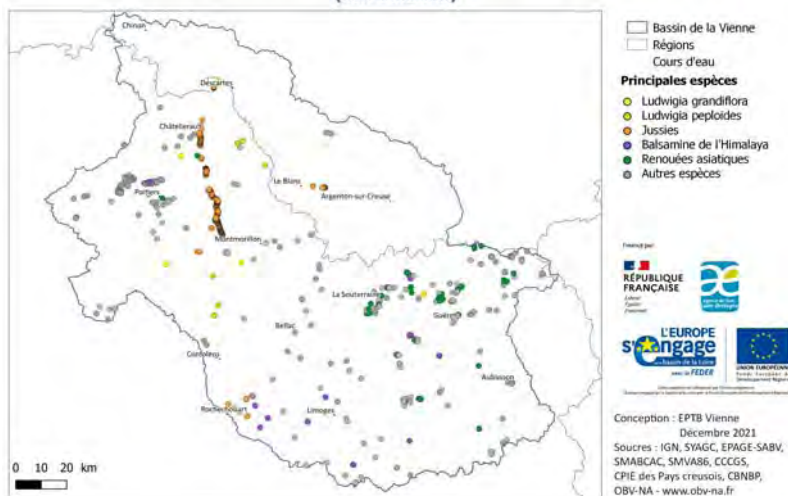
Vienne & Gartempe

**EPTB Vienne**  
Établissement Public Territorial de Bassin

Bilan PEE EPTB Vienne 2021 • 9 décembre 2021

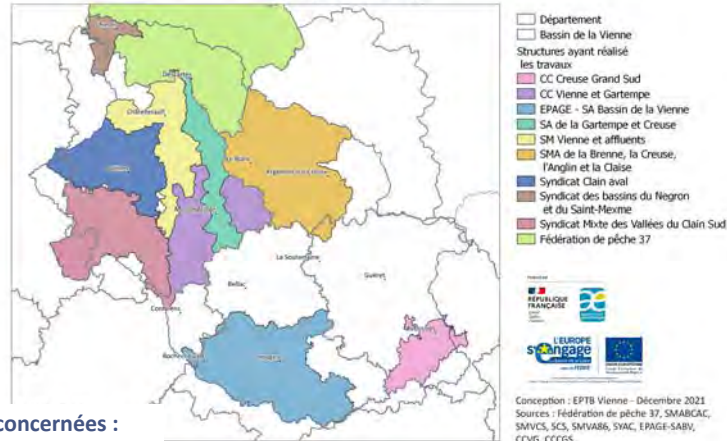
## Inventaires / observations

Plantes exotiques envahissantes aquatiques - Observations des années 2020 et 2021 (non exhaustif)



## Structures ayant réalisé des travaux

Travaux de gestion des plantes exotiques envahissantes réalisés en 2020 et/ou 2021  
(non exhaustif)



### Espèces concernées :

Jussies  
Balsamine de l'Himalaya  
Renouées asiatique

Bilan PEE EPTB Vienne 2021 • 9 décembre 2021



## Travaux réalisés en 2021

Structures	Plantes	Nature des travaux	Site	Linéaire (km)	Volume m3	Coût €
SYAGC	Jussies	Arrachage manuel + mécanique	Gartempe	70	87,54	32 277
SYAGC	Jussies	Arrachage manuel	Creuse + Anglin	2,4 + 2,6	32 + 17,23	
SMVA	Jussies	Arrachage manuel	Vienne + Dive de Morthemmer	68 + 45	505,5	68 054
SMABCAC	Jussies	Arrachage	Claise + Creuse + Anglin	-	1,5 + 1,5 + 49	
S. Clain sud	Jussies (Elodées)	Arrachage manuel	Clain + Pallu	50 + 7	? + 6	34 308
SMVCS	Jussies	Arrachage manuel	Clain + Clouère	-	-	4 400
CC Vienne et Gartempe	Jussies	Arrachage	Vienne	-	463	51 561
EPAGE-SABV + FREDON 87	Balsamine de l'Himalaya	Arrachage manuel		-	-	Bénévolat
EPAGE-SABV + FREDON 87	Grand Lagarosiphon	Arrachage manuel		-	-	Bénévolat
Fédération de pêche 37	Jussies	Arrachage manuel	Annexes hydrauliques Vienne et Loire	-	-	-

Bilan PEE EPTB Vienne 2021 • 9 décembre 2021



## Perspectives 2022

- Poursuite de l'animation
- Collecte des données
- Réunion annuelle d'échanges
- Organisation d'une formation :

**Quels sont vos besoins ?**



Bilan PEE EPTB Vienne 2021 • 9 décembre 2021

13

**Merci de  
votre  
attention**

20 rue Atlantis  
Parc ESTER Technopole  
87068 Limoges Cedex  
Tel : 05 55 06 39 42

[www.eptb-vienne.fr](http://www.eptb-vienne.fr)

Anne-Charlotte JEAN  
[ac.jean@eptb-vienne.fr](mailto:ac.jean@eptb-vienne.fr)



Cette opération est cofinancée par l'Union européenne.  
L'Europe s'engage sur le bassin de la Loire avec le Fonds Européen de Développement Régional.



Tour d'actualités



**OFB**  
OFFICE FRANÇAIS  
DE LA BIODIVERSITÉ



UICN  
Comité  
Français

Madeleine Freudenreich, [madeleine.freudenreich@uicn.fr](mailto:madeleine.freudenreich@uicn.fr)  
Réunion du bassin de la Vienne, jeudi 9 décembre 2021

## Actualités européenne et nationale



### Mise à jour du RUE (201/1141)

- Consultation publique de la liste d'ajout (jusqu'au 14 décembre)

30 nouvelles espèces proposées :

- 20 animaux (dont 4 marins) ;
- 5 plantes (dont 1 marine)

*Ameiurus melas* (Rafinesque, 1820), *Ameiurus nebulosus* (Lesueur, 1819), *Axis axis* (Erxleben, 1777), *Boccardia proboscidea* Hartman, 1940, *Callosciurus finlaysonii* (Horsfield, 1823), *Castor canadensis* Kuhl, 1820, *Celastrus orbiculatus* Thunb., *Channa argus* (Cantor, 1842), *Faxonius rusticus* (Girard, 1852), *Fundulus heteroclitus* (Linnaeus, 1766), *Gambusia affinis* (Baird & Girard, 1853), *Gambusia holbrooki* Girard, 1859, *Hakea sericea* Schrad. & J.C.Wendl., *Koenigia polystachya* (Wall. ex Meisn.) T.M.Schust. & Reveal, *Lagocephalus sceleratus* (Gmelin, 1789), *Lampropeltis getula* (Linnaeus, 1766), *Limnoperna fortunei* (Dunker, 1857), *Morone americana* (Gmelin, 1789), *Perna viridis* (Linnaeus, 1758), *Phytolacca americana* L., *Pistia stratiotes* L., *Pterois miles* (Bennett, 1828), *Pycnonotus cafer* (Linnaeus, 1766), *Rugulopteryx okamurae* (E.Y.Dawson) I.K.Hwang, W.J.Lee & H.S.Kim, 2009, *Schizoporella japonica* Ortmann, 1890, *Solenopsis geminata* (Fabricius, 1804), *Solenopsis invicta* Buren, 1972, *Solenopsis richteri* Forel, 1909, *Wasmannia auropunctata* (Roger, 1863) et *Xenopus laevis* (Daudin, 1802).

<http://especes-exotiques-envahissantes.fr/consultation-publique-pour-la-mise-a-jour-de-la-liste-europeenne-des-eee/>



### Elaboration d'un plan d'action relatif aux voies d'introduction et de propagation prioritaires (MTE)

- Obligation européenne

4 axes : actions transversales / transport et corridors / usages ornementaux et horticoles / élevages, repeuplements et détention domestique

19 actions

- ✓ Présentation au CNPN (2021)
- ☐ Consultation publique (début 2022)

## Les retours d'expérience - 2021



### REX publiés :



- Gestion de l'Hydrocotyle fausse-renoncule à Beaumont-Pied-de-Bœuf (Sarthe)
- Expérimentation de compostage de renouées asiatiques sur le bassin de l'Orge (Essonne)
- Expérimentation de gestion de l'Herbe à alligator sur l'Ouvèze (Vaucluse) - *Actualisation*

### En cours :



- Berce du Caucase (Mayenne),
- Griffes de sorcière (Finistère),
- Vison d'Amérique (Haute-Saône),
- Buddleja (Haute Garonne),
- Cerisier tardif (Bassin Loire-Bretagne)



<http://especes-exotiques-envahissantes.fr/rex-en-cours/>



**Publication d'un volume 4, retours d'expériences (début 2022)**

## Nos prochaines publications - 2022



### Guide technique sur le traitement des déchets de plantes exotiques envahissantes

- ➔ Guide de 120 pages, avec 5 fiches traitement et un tableau de synthèse par espèce (62 espèces concernées)
- ➔ Plus de 35 contributeurs (MTE, OFB, CBN, CEN, DEAL, etc.)



Maquettage : novembre-décembre  
Publication : janvier 2022

En collaboration avec :



### Changement climatique et EEE : quels impacts et conséquences pour la gestion ?

- ➔ **Eclairage scientifique** sur les questions qui découlent de cette problématique à partir de la littérature
- ➔ Nouveau format de publication, à destination des gestionnaires et des décideurs
- ➔ Publication synthétique et illustrée (25 pages)

Maquettage et publication :  
premier trimestre 2022

- Q1 : Comment le CC intervient-il au sein du processus d'invasion ?
- Q2 : Le CCE engendrés par le CC facilitent-ils les invasions biologiques ?
- Q3 : Le CC peut-il favoriser une population d'EEE et en freiner une autre ?
- Q4 : Le CC peut-il intensifier les impacts des EEE ?
- Q5 : Comment engager la gestion des EEE dans un contexte de CC ?



Webinaire (04/11/2021) :  
<https://www.youtube.com/watch?v=4hHCITfAxGU>



## Réseau d'alerte



Du/TATIS Alain / A surveiller de près, derniers de la lettre d'information / 24 avril 2021  
**Premières observations de lotus (*Nelumbo nucifera* Gaertn., 1788) en région Grand-Est**

Introduction Courard 2005, des observations d'une plante aquatique exotique aisément reconnaissable à son très large feuillage et ses fleurs jaunes très exotiques ont permis de valider la présence [...]

[En savoir plus](#)



Delphine Sallouin / A surveiller de près, CDR / 05 août 2021  
**L'algue brune *Rugulopteryx okamurai* prolifère en Méditerranée**

L'algue brune *Rugulopteryx okamurai*, de la famille des Dictyococcales, a fait l'objet de plusieurs articles dans le journal national durant l'été 2020 (S20 Magazine, La JSD, Monde Interdit) [...]

[En savoir plus](#)



Madeleine Freuilleux / A surveiller de près, Actualités / 13 octobre 2021  
**Première détection du Frelon oriental à Marseille**

Première détection pour la France, le Frelon oriental (*Vespa orientalis* Linnaeus, 1771), a été observé en métropole le 22 septembre 2021 par trois entomologistes du bureau d'études Ecotone - Alain [...]

[En savoir plus](#)



Julien Bouchart / A surveiller de près / 22 octobre 2021  
**Premier signalement de l'Écrevisse à pinces bleues (*Faxonius viridis*, Hagen 1870) en France (Département de l'Yonne)**

L'Écrevisse à pinces bleues, *Faxonius viridis* (Hagen, 1870) a été découverte, fin août 2021, dans un petit plan d'eau communal du département de l'Yonne (89). Cette espèce d'origine [...]

[En savoir plus](#)



**Découverte de *Halophila stipulacea* à Cannes (en cours de rédaction)**

### Relai des découvertes régionales :

- Capture d'écureuils roux d'Amérique à Tarbes (N°13 Janvier-février)
- Myriophylle hétérophylle en Pays de la Loire (N°16 Juillet-août)
- Eventail de Caroline dans les Hauts-de-France (N°17 Sept-octobre)
- Grenouille taureau en Alsace (N°17 Sept-octobre)

**S'abonner à la lettre d'information et faire partie du réseau national d'acteurs**

<http://especes-exotiques-envahissantes.fr/inscription-au-reseau-national-dacteurs-sur-les-eee/>



Nous suivre sur les réseaux :



Centre de ressources Espèces exotiques envahissantes  
 Une plateforme - des outils - un appui à la gestion  
 Services pour l'environnement - Paris - 80% actions



**Merci de votre attention**

Centre de ressources EEE  
[www.especes-exotiques-envahissantes.fr](http://www.especes-exotiques-envahissantes.fr)

## Espèces exotiques envahissantes du bassin Loire-Bretagne

Réunion annuelle - Gestion des plantes exotiques sur le bassin de la Vienne



9 décembre 2021  
CPA Lathus

## Actualités des coordinations

Conservatoires d'espaces naturels

**Auvergne**

- Rédaction de la **doctrine de la DREAL AuRA** relative aux espèces exotiques envahissantes, **validation en cours**
- Accompagnement de la DREAL pour répondre aux acteurs en AuRA
- **TEN** : travail avec l'animateur et la DREAL pour faciliter l'accès aux infos EEE et mesurer les besoins des collectivités
- Intégration **en cours** du site internet EEE AuRA dans le site de l'ORB




- Co-organisation de la réunion du REST à Clermont-Ferrand les 19 et 20 octobre 2021
- Site envahi par **Crassule de Helms** : étude et rencontres avec les acteurs pour mettre en place des actions de non dissémination, **dépendant de financements DREAL**

3

Conservatoires d'espaces naturels

**Bretagne**

**FREDON Bretagne**

- Poursuite des actions de lutte contre 4 EEE à enjeux sanitaires
  - Augmentation du pollen d'ambrosie en 2021
- Missionné par la DREAL pour rédiger la stratégie régionale EEE, en lien avec le réseau d'acteurs bretons
  - Transmise à la DREAL cet été pour relecture et finalisation
  - Restitution en 2022

**EPTB Vilaine**


- Rédaction d'une Stratégie EEE du bassin de la Vilaine



Conservatoires d'espaces naturels Centre Val-de-Loire

**GTPI**

- Poursuite des missions d'accompagnement des gestionnaires
- Audition pour la mission d'information de l'Assemblée nationale sur les plantes invasives
- 1 stage sur les déchets des PEE en région Centre Val-de-Loire
- 1 formation - reconnaissance et gestion des PEE
- Journée technique – Gestion du Cerisier tardif



@ D. James

Pistes vers la transmission du GTPI au CEN Centre

5

*Ambrosie à feuilles d'armoise*



Graines



**FREDON**  
HAUTE-VIENNE

**OBSERVATOIRE**  
Limousin



**EPPE** Plantes Exotiques envahissantes



**PAYS CREUSOIS**



*Boree du Caucase*



**CORRÈZE**

**Bilan des actions PEE en Limousin 2021**














**OBSERVATOIRE**  
Limousin **EP**  
Plantes exotiques envahissantes

### Volet 2 : Communication, sensibilisation, mobilisation

- Haute Vienne : 4 journées , 2 conférences grand public
- Corrèze : fêtes des plantes de Pompadour + parution article dans bulletin de l'asso des propriétaires d'étangs
- Creuse : communication via média : France 3 Limousin, l'épicerie fin de France 5, conférences






### Volet 3 : Formation, accompagnement des gestionnaires

sessions de formation des agents des collectivités, lycée agricole...

- Haute Vienne : 11 demi journées
- Creuse : Formation de tous les agents de la DIRCO Creuse et Formation des salariés de la Fédération de Chasse Creuse
- Corrèze : Formation au Lycée horticole Voutezac



**OBSERVATOIRE**  
Limousin **EP**  
Plantes exotiques envahissantes

### Volet 3 : accompagnement des gestionnaires

Chantiers de gestion et Suivi de chantier

- Haute Vienne : 8 chantiers d'arrachage (Grand Lagarosiphon, Jussie à grandes fleurs, Balsamine de l'Himalaya , Lysichiton d'Amérique en collaboration avec Syndicats de rivière et CEN
- Creuse : Accompagnement des techniciennes Rivières dans le cadre de leurs CTMA, accompagnement des communes, DIRCO, Département. 1 Suivi de chantier d'arrachage de jussie.






Chantier d'arrachage Jussie à Grandes Fleurs

**OBSERVATOIRE**  
Limousin **PEE**  
Plantes Exotiques  
Envahissantes

**Volet 4 : Coordination/animation et participation aux différents groupes de travail locaux ou nationaux**

- Animations des actions et co-animation de l'Observatoire des Plantes Exotiques Envahissantes en Limousin
  - 2 mars organisation d'une journée technique et d'échange entre les acteurs PEE en Limousin en Viso conférence en collaboration avec l'EPTB Vienne
- Participation aux différents groupes de travail scientifiques et techniques des réseaux
  - 12 octobre La Souterraine Journées techniques organisée par la FCEN
  - Membre du groupe de travail PEE du bassin Loire Bretagne animé par la FCEN (contribution pour l'élaboration de la liste de substitution aux PEE, liste hiérarchisée, plaquette bilan) et participation aux réunions.
  - participation aux discussions et préparation d'un arrêté de lutte contre la prolifération de l'Ambrosie en Corrèze avec l'ARS et DDT
- Participation aux réunions pour définir le réseau d'acteurs en Nouvelle-Aquitaine  
Contribution à rédaction des fiches actions de la stratégie régionale biodiversité (EEE)




**Programme Régional d'Actions  
relatif aux  
espèces exotiques envahissantes**

Conservatoire  
d'espaces naturels  
Normandie

**PREEE**  
ESPÈCES EXOTIQUES  
ENVAHISSANTES

Le PREEE est soutenu financièrement par :

NORMANDIE

REPUBLICQUE FRANÇAISE

eau  
SEINE  
NORMANDIE

**Bilan de la Brigade d'intervention 2021**



Nombre de sites interventions Brigade EEE		
2019	2020	2021
64	104	110

Nombre d'interventions Brigade EEE		
2019	2020	2021
119	210	157

Nombre de partenaires Brigade EEE		
2019	2020	2021
66	111	105



**Bilan de la Brigade d'intervention 2021**



Nombre de formation/sensibilisation/chantier bénévole		
2019	2020	2021
15	9	17
290	324	485

Nombre de structures accompagnées (chantiers externalisés)		
2019	2020	2021
7	10	12

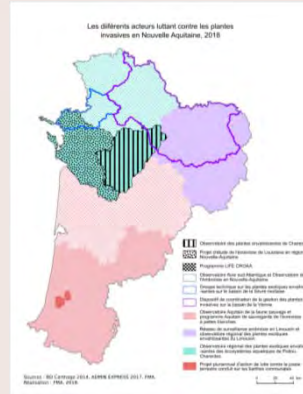






**REENA**

- Première réunion de la cellule d'animation fin avril, objectif : la relance de l'animation en 2022
- Réflexions et travaux en cours côté ARBNA pour proposer un site internet dédié aux EEE en NA
- Finalisation et transmission de la stratégie régionale EEE début 2022
- Soutien et échanges ponctuels avec les acteurs de terrain notamment pour la remontée des observations au cours de la campagne de terrain (production de cartographie à venir)
- Suivi du projet de recherche plantes invasives aquatiques (Université de Poitiers)
- Suivi d'un projet d'expérimentation sur les jussies dans les marais charentais (bassin Charente aval), projet initié par l'INRAE sur demande du SM Charente aval



17

- 2 groupes de travail sur les thèmes « formation » et « gestion »
- 3 journées techniques : "Berges et gestion des EEE", "Dynamique d'invasion biologique sur cours d'eau", "Renouées asiatiques".
  - La JT "berges" initiant un groupe de travail itinérant pour se déplacer de BV en BV pour échanger les expériences de gestion
- 3 formation CNFPT + 1 intervention CVRH sur la thématique biodiv avec un volet EEE + 2 interventions auprès d'étudiants
- 73 dossiers accompagnés en 2021 dont 15 nouveaux accompagnements (dans le cadre de nos financements ou conventionnés)
- mise à jour des outils d'aide à la décision en cours



Conservatoires  
d'espaces  
naturels


# Actualités de l'animation de bassin Loire-Bretagne

19

Conservatoires  
d'espaces  
naturels

**En bref**

- Publication du CR des deux demi-journées de visio - 1er et 10 juin 2021
- Publication d'une lettre d'information dédiée aux EEE sur le Centre de Ressources Loire-nature
  - prochaine début décembre
- Production et valorisation de la plaquette bilan diffusion → avec le guide en 2022



- Participation à 6 réunions des coordinations territoriales et 3 réunions nationales
- 11 réponses à des sollicitations sur la gestion des EEE et leur écologie
- Rédaction de 2 REX, en cours :
  - Gestion du Cerisier tardif *Prunus Serotina*, avec ONF, GTPI et publication sur le CDR EEE
  - Pâturage de la Balsamine, avec CEN Centre Val-de-Loire

20

« Note technique sur la mobilisation de fonds d'urgence pour la lutte contre les EEE, dans le bassin Loire-Bretagne »

- Rédaction collaborative début 2021
- Discussion et validation en GT en juin
- Finalisation à la rentrée
- Transmission d'une première version mi-octobre à l'agence de l'eau
- En attente de retours

Rappel du contenu :

- propositions de mécanismes financiers et administratifs
- replace les EEE dans une approche intégrée de gestion des écosystèmes et dans les politiques environnementales
- précise les conditions préalables au déploiement de ces solutions



21

La prise en compte des EEE dans les documents de planification et les Cahiers des Clauses techniques Particulières (CCTP)

- 33 participants - beau temps !
- Matinée en salle : étude de cas, ateliers de réflexion et présentations
- Après-midi sur le terrain avec mise en pratique sur Renouée du Japon en milieu urbain et gestion du grand Lagarosiphon
- Echanges intéressants et identification de pistes d'actions pour les prochaines années sur un thème souvent demandé



Conservatoires d'espaces naturels

Infographie

## Atelier surprise !

Que pensez vous de cette nouvelle version ? Est elle compréhensible et complète ?

23

Conservatoires d'espaces naturels

Infographie

**ALERTE SUR LE BASSIN DE LA LOIRE-BRETAGNE!**  
La marche à suivre en cas de détection d'une EEE émergente

Lors de la détection d'une nouvelle espèce ou d'un nouveau foyer le reste du réseau doit être correctement informé. Cela permet de mobiliser les personnes pertinentes pour faciliter et améliorer la gestion des EEE et prévenir leur dispersion.

Une espèce est considérée comme émergente lorsqu'elle est détectée dans une nouvelle région biogéographique ou un nouvel ensemble écologique à enjeu.

**Nouvelle espèce France**  
Nouvelle espèce bassin  
Niveau bien renseigné

Coordonnées et producteurs de données

Avant toute alerte, une validation scientifique est indispensable.

**Étapes requises**  
Animateurs régionaux EEE  
Références EEE scientifiques et réglementaires

Le bassin et les réseaux d'animation nationaux ont pour missions de diffuser l'information.

Animation Loire-Bretagne  
Membres du réseau  
Centre de ressources EEE  
Coordonnées et producteurs de données

Les alertes nationales seront relayées par le bassin.

Personnes concernées  
Lettres d'activités  
Flash info


Une question ou une info ?  
www.inform@fcen.fr  
06 21 60 91 91

Agence de l'Eau Loire-Bretagne  
L'EUROPE  
LE DÉPARTEMENT  
PLAN LOIRE  
Conservatoires d'espaces naturels

- Infographie sur le protocole d'alerte à l'échelle bassin
  - Redéfinir la circulation de l'information sur les nouvelles espèces/foyers émergents
  - Définir les priorités et parcours en fonction des situations
  - Présenter les groupes impliqués

Pense-bête pour les coordinateurs et les membres du réseau Loire-Bretagne

24



Conservatoires  
d'espaces  
naturels

## Synthèse sur les poissons EE et réunion faune aquatique exotique envahissante



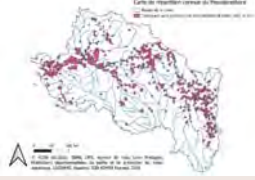
**Objectif de l'action :** Améliorer les données de répartition des poissons EEE de l'atlas

- Présentation des résultats en GT le 10 juin 2021
- Valorisation et retour d'expérience de l'action présentée sous forme de **diaporama** lors du congrès des CEN à l'atelier sur la « convergence des CEN et des acteurs de la pêche »

**Effet secondaire :**

- Profiter de la dynamique pour relancer un GT « faune aquatique EEE » **le 6 décembre prochain**
  - Pour recréer le lien avec cette thématique et écouter les besoins pour prise en compte dans PA

Synthèse de l'action et CR seront disponibles sur le Centre de Ressource Loire-nature fin 2021/début 2022



Conservatoires  
d'espaces  
naturels

## Fin 2021



**2 actions en cours :**


- **Réédition du guide d'identification** fin de la relecture et envoi au prestataire début décembre

- **Finalisation de l'analyse de la veille bibliographique** encore quelques articles à saisir, analyse et publication (~3 jours)



26

 Conservatoires  
d'espaces  
naturels

**Recalibrage de la note technique**  
**« chantiers bénévoles » ?**

**Contexte :**

- Deux enquêtes (2018-2020) ont montré l'intérêt des chantiers bénévoles pour la gestion des EEE
- Retours des personnes interrogées :
  - Diversité des objectifs et des formats des chantiers bénévoles
  - Surtout besoin de formation sur l'animation, la réglementation et la sécurité pour faciliter l'organisation

**Objectif fixé : Rédiger une note pour apporter ces éléments !**

- Recherche biblio et renseignements auprès de personnes spécialisées pour préparer une rédaction
  1. Sujet bien plus complexe que prévu + diversité des objectifs et formats rajoutent de la complexité
  2. Opportunité de collaboration avec le réseau « vie associative » des CEN pour travailler sur un document avec des spécialistes, ce qui prend du temps.

**Proposition : Recalibrer cette action !**

- Intégrer un volet dédié aux chantiers bénévoles de gestion des EEE plus ambitieux dans le prochain programme d'actions.
- Note d'étape aux partenaires

27

 Conservatoires  
d'espaces  
naturels

**Perspectives et  
programme d'actions 2022**

28

- **Poursuivre l'accompagnement et la coordinations des acteurs, la promotion des bonnes pratiques de gestion et l'échange des connaissances**
- Actualisation des outils du GT : liste catégorisée, fiches espèces, fiches de relevés, exposition, posters, etc.
- Déclinaison de la stratégie nationale
- Renforcer les liens avec la recherche, fournir un appui dans le cadre des futurs APR, favoriser la collaboration chercheurs-gestionnaires
- Améliorer la compréhension des invasion biologiques et les dynamiques sur le bassin pour anticiper les évolutions (Changements climatiques inclus)
- Volet sur les approches écosystémiques : définitions et applications
- Généralisation des bonnes pratiques sur les rémanents de gestion
- Volet ponctuel : Document de planification / Gemapi / Chantiers bénévoles EEE

29

- **Actions récurrentes d'accompagnement des gestionnaires et de coordination**
  - 2 réunions du GT EEE
  - Poursuite de l'animation du Groupe faune aquatique EE
- Finalisation du bilan de la stratégie et des actions sur la période 2014-2021
  - Rédaction d'un document de synthèse et valorisation
- Finalisation du programme d'action 2022-2027 du réseau EEE Loire-Bretagne
  - Rédaction, à partir des travaux de synthèse et de réflexion menés par le GT depuis 2020, d'un programme d'actions concerté, avec les acteurs et les partenaires
  - Organisation d'une journée d'échange dédiée pour un vrai temps de réseau autour des propositions
  - Valorisation du programme d'actions finalisé
- Remobilisation d'un réseau de chercheurs sur la thématique EEE dans le bassin
  - Recherche de lien avec les chercheurs impliqués sur la thématique
  - Organisation d'une réunion avec eux pour connaître leurs attentes

30



- Refonte de l'exposition EEE du bassin Loire-Bretagne
- Organisation d'une journée technique sur les approches écosystémiques
  - définir avec les acteurs du bassin ces approches,
  - les actions comprises sous ce terme,
  - évoquer des retours d'expérience
  - faire des propositions d'actions.
- Remobilisation d'un réseau de chercheurs sur la thématique EEE dans le bassin
  - Recherche de liens avec les chercheurs impliqués sur la thématique
  - Organisation d'une réunion avec eux pour connaître leurs attentes
- Participation aux actions nationales sur les changements climatiques ?
- Stages sur la production d'une liste d'alerte de bassin ?

31

*Merci pour votre  
attention !*

*Pour me contacter :*  
*alan.meheust@reseau-cen.org*  
*06 21 88 81 91*

32

- > **Elaboration de la stratégie régionale EEE (SR EEE)** portée par la DREAL NA, l'OFB et la Région (avec l'appui de l'ARBNA). Travaux démarrés en 2019 autour d'un groupe de travail composé de nombreuses structures. Parution prévue en 2022 dans le même calendrier que celui de la Stratégie Régionale Biodiversité.
- > **Mise en place d'un réseau EEE en Nouvelle-Aquitaine (REEENA)** : réunion de cellule d'animation fin avril 2021 (échanges sur le rôle de chacun et premières actions à mettre en œuvre). A venir en 2022 : diffusion large pour faire connaître le réseau et susciter les adhésions au réseau d'acteurs ; identification des manques et des besoins des acteurs ; proposer/poursuivre des formations et un accompagnement aux acteurs, des soutiens techniques ...
- > **Des réflexions/travaux en cours pour proposer un site internet dédié aux EEE en NA** (en articulation avec les autres sites et outils existants), développement prévu en 2022.
- > **Sortie prochaine** d'une liste hiérarchisée des PEE de Nouvelle-Aquitaine (travail conjoint des CBN SA/MC/PMP)